

VIÐBRAGÐSÁÆTLUN ALMANNAVARNA

Hofsstaðaskóli Garðabæ



Almannavarnadeild
ríkislögreglustjórans

Sóttvarnalæknir

Menntamálaráðuneyti

Efnisyfirlit

1.	<i>Inngangur að viðbragðsáætlun</i>	3
2.	<i>Heimsfaraldur influensu</i>	4
3.	<i>Háskastig almannavarna</i>	5
4.	<i>Virkjun viðbragðsáætlana skóla</i>	9
5.	<i>Stjórnun og lykilstarfsmenn skólans</i>	10
6.	<i>Starfssvæði skólans og umfang</i>	11
7.	<i>Áhættumat vegna influensufaraldurs</i>	12
8.	<i>Viðbragðsáætlun –NN-skóla- við heimsfaraldri influensu</i>	14
9.	<i>Samskiptaleiðir</i>	17
10.	<i>Kort og teikningar</i>	18
11.	<i>Dreifingarlisti</i>	20
12.	<i>Breytingasaga</i>	21

1. Inngangur að viðbragðsáætlun

Viðbragðsáætlun þessi segir fyrir um skipulag og stjórn aðgerða í *Hofsstaðaskóla í Garðabæ* í samræmi við áætlun Almannafræðinganna um viðbrögð við heimsútbreiðslu influensu.

Markmið viðbragðsáætlana skóla eru að tryggja skipulögð og samræmd viðbrögð allra skólastofnana sem og starfsmanna þeirra þegar til influensufaraldurs kemur.

Við gerð áætlunarinnar er meðal annars stuðst við lög um almannavarnir nr. 82/2008 og lög um sóttvarnir nr. 19/1997.

Áætlunin er í samræmi við Landsáætlun vegna heimsfaraldurs influensu.

Viðbragðsáætlunir skóla hafa samræmda uppbyggingu. Kafar 2, 3, 4 og 7 eru sameiginlegir og geyma almennar upplýsingar frá menntamálaráðuneyti, almannavarnadeild ríkislögreglustjóra og embætti sóttvarnalæknis. Aðra kafla semja skólarnir sjálfir og mynda þeir hina eiginlegu viðbragðsáætlun hvers skóla.

Ábyrgð á áætlun þessari er í höndum *Margrétar Harðardóttur skólastjóra Hofsstaðaskóla*. Áætlunin verður endurskoðuð á a.m.k. fimm ára fresti, en yfirfarin árlega t.d. hvað varðar boðleiðir, gátlista og starfssvæði skóla. Ef miklar breytingar verða á starfsemi skólans verður áætlunin þegar í stað endurskoðuð.

Áætlunin verður kynnt fyrir starfsmönnum skólans, nemendum og forráðamönnum ólöggráða nemenda. Hún er aðgengileg á vefsíðu skólans: www.hofsstadaskoli.is og í prentuðu formi hjá stjórnendum, ritara og á bókasafni.

Áætlun þessi tekur þegar gildi.

Garðabæ 1. september 2009

Margrét Harðardóttir, skólastjóri Hofsstaðaskóla

2. Heimsfaraldur inflúensu

Saga heimsfaraldra inflúensu. Allt frá 16. öld hafa heimsfaraldrar inflúensu riðið yfir heiminn að minnsta kosti tvisvar til þrisvar á öld. Á 20. öldinni riðu þrjár heimsfaraldrar inflúensu yfir. Sá fyrsti geisaði 1918 og var afar mannskæður. Hann var nefndur spænska veikin en talið er að 50-100 milljón manns hafi látið lífið af hans völdum. Hinir tveir heimsfaraldrarnir riðu yfir 1957 og 1968 en ollu mun minna manntjóni. Á Íslandi gekk spænska veikin á suðvesturluta landsins á tímabilinu frá október til desember 1918 en áður hafði væg sumarinflúensa gengið yfir 1918. Spænska veikin hófst í ágúst í Evrópu og Norður-Ameríku.

Talið er að um 60% Reykvíkinga hafi veikst af spænsku veikinni og að allt að 500 manns látist á landinu öllu. Íslendingar geta dregið nokkurn lærdóm af reynslu Þjóðarinnar frá þeim tíma. Til að hindra útbreiðslu veikinnar voru settar ferðatakmarkanir og lokað var fyrir umferð um Holtavörðuheidi og einnig yfir Mýrdalssand. Með þessu tókst að hindra að veikin bærist til Norðurlands og Austurlands en til Vestfjarða barst hún með skipum.

Þar sem að fyrri faraldrar hafa riðið yfir á um 40 ára fresti og síðasti faraldur geisaði fyrir 40 árum hefur verið búist við nýjum faraldri í nokkurn tíma. Í apríl greindist nýr stofn inflúensuveiru í mönnum (H1N1) í Mexíkó og Bandaríkjunum. Þessi stofn hefur breiðst nokkuð hratt út um heimsbyggðina og þegar þetta er skrifað (30. júlí 2009) hafa 46 tilfelli greinst á Íslandi. Til þessa hafa veikindi verið væg og dauðsföll fátíð. Rétt er að benda á að skæð inflúensa af A stofni (H5N1) hefur breiðst út í fuglum undanfarin 10 ár og í stöku tilfellum borist í menn með alvarlegum afleiðingum.

Viðbragðsáætlanir skulu vera í samræmi við Landsáætlun vegna heimsfaraldurs inflúensu sem undirrituð var 28. mars 2008 og er að finna á www.almannavarnir.is og www.influensa.is

Markmið viðbragðsáætlunar hvers skóla

Viðbragðsáætlun vegna heimsfaraldurs inflúensu miðar að því að lágmarka áhrif inflúensufaraldurs og afleiðingar hans innan skólans með því að:

- Skilgreina mikilvæga verkþætti menntastofnunar og lykilstarfsmenn og staðgengla.
- Draga úr útbreiðslu faraldurs á vinnustaðnum og lágmarka smithættu.
- Styrkja nauðsynlega starfsemi og treysta innviði skólans.
- Upplýsa starfsmenn, nemendur og foreldra.
- Veita nauðsynlega fræðslu.
- Eiga til samræmdar áætlanir vegna hugsanlegs samkomubanns og þar með lokunar skóla.

3. Háskastig almannavarna

Almannavarnastig

Viðbragðsáætlunum almannavarna er skipt í þrjú stig sem skilgreina alvarleika þess ástands sem steðjar að. **Háskastigin eru: Óvissustig, hættustig og neyðarstig.**

Til þess að gefa til kynna umfang almannavarnaviðbragða, þ.e. fjölda þeirra eininga sem virkjaðar eru í þágu almannavarna í hvert sinn, þörf fyrir víðtæka samhæfingu og fjölda stjórnstiga er hægt að skilgreina umfang á hverju almannavarnastigi með litum sem hér segir:

- **Grænt**

Atburði er sinnt af fáum viðbragðsaðilum.

- **Gult**

Alvarlegur atburður og sinnt af mörgum viðbragðsaðilum.

- **Rautt>**

Mjög umfangsmikill atburður á mörgum svæðum.

- **Svart**

Þjóðarvá - hamfarir eða atburðir sem hafa áhrif á mörg umdæmi á sama tíma.

Með hliðsjón af þessu taka sóttvarnalæknir og ríkislögreglustjóri ákvörðun um umfang aðgerða hverju sinni og upplýsa viðbragðsaðila.

Óvissustig

Athuganir, mælingar, hættumat

Skilgreining:

Nýr undirflokkur Inflúensuveiru greinist í mönnum en sýking milli manna er ekki þekkt nema í undantekningartilfellum og þá við mjög náið samband.

Ráðstafanir ákveðnar af ríkislögreglustjóra og sóttvarnalækni með hliðsjón af alvarleika faraldurs.

1. Samráð / samstarf er við mikilvæg erlend samtök og stofnanir.
2. Samráð / samstarf milli innlendra stofnana, samtaka, fyrirtækja og félaga.
3. Skráning upplýsinga um staði þar sem sýking (H5N1? – önnur sýking ?) hefur komið upp.
4. Athugun á birgðastöðu matar, lyfja og annarrar nauðsynjavöru.
5. Athugun á boðleiðum, fjarskiptum og fleiru þess háttar.
6. Æfingar, almannavarnaæfing, minni æfingar innan stofnana og / eða hjá aðilum, sem hafa sameiginleg verkefni.

Hættustig

Viðbúnaður vegna hættu

Skilgreining:

1. Engin staðfest sýking hérlendis.
2. Litlar hópsýkingar af völdum nýs undirflokks influensuveirunnar brjótast út hjá mönnum á takmörkuðu svæði en veiran virðist ekki hafa lagað sig vel að mönnum.
3. Umtalsverðar hópsýkingar brjótast út hjá mönnum en þær eru enn staðbundnar. Vísbendingar eru um að veiran aðlagist mönnum í vaxandi mæli en þó ekki þannig að umtalsverð hætta sé á heimsfaraldri.

Ráðstafanir ákveðnar af ríkislögreglustjóra og sóttvarnalækni með hliðsjón af alvarleika faraldurs.

1. Ráðstafanir gerðar til að koma í veg fyrir að sýktir einstaklingar komi til Íslands.
2. Komi fólk frá sýktum svæðum til Íslands fer fyrsta læknisrannsókn fram í flughöfnum (Keflavík) og höfnum.
3. Söfnun og úrvinnsla faraldursfræðilegra upplýsinga.
4. Hugsanlega loka einhverjum höfnum / flugvöllum.
5. Heimasóttkví hugsanlega beitt gegn þeim sem eru einkennalausir en gætu hafa smitast.
6. Skip hugsanlega sett í sóttkví.
7. Skipulögð dreifing / taka fyrirbyggjandi influensulyfja meðal áhættuhópa íhuguð.
8. Athuga með heimköllun Íslendinga frá svæðum þar sem hópsýkingar af völdum nýs stofns influensu hafa brotist út.

Neyðarstig

Neyðaraðgerðir vegna atburða

Skilgreining;

1. Stofn influensuveirunnar hefur fundist í einum eða fleiri einstaklingum hérlendis eða heimsfaraldri hefur verið lýst yfir. Vaxandi og viðvarandi útbreiðsla smits meðal manna.

Ráðstafanir ákveðnar af ríkislögreglustjóra og sóttvarnalækni með hliðsjón af alvarleika faraldurs.

1. Viðbragðskerfi að fullu virkjað.
2. Samkomubann, lokun skóla o.fl.
3. Útskrift sjúklinga af sjúkrahúsum.
4. Skipulögð dreifing / taka fyrirbyggjandi influensulyfja meðal áhættuhópa.

Skammstafanir og orðskýringar

AR	Sýkingartíðni
AVD	Almannavarnadeild
AVN, Av-nefnd	Almannavarnanefnd
CDC	Sóttvarnastofnun Bandaríkjanna
CFR	Dánarhlutfall sjúkdóms
ECDC	Sóttvarnastofnun Evrópusambandsins
ESB	Evrópusambandið
LL	Landlæknisembættið
RLS	Ríkislögreglustjórinn
RÚV	Ríkisútvarpið
SST	Samhæfingarstöðin, Skógarhlíð
SVL	Sóttvarnalæknir
WHO	Alþjóðaheilbrigðismálastofnunin

DMR	Dómsmálaráðuneyti
HBR	Heilbrigðisráðuneyti
MRN	Menntamálaráðuneyti

Sóttvarnaráðstafanir

Heilbrigðisráðherra kveður á um **samkomubann** samkvæmt tillögu sóttvarnalækni (sbr. 12. gr. laga nr. 19/1997). Almannavarnadeild ríkislögreglustjóra sér um framkvæmd samkomubanns í samvinnu við dómsmálaráðuneyti og lögreglustjóra. Í samkomubanni felst að fjöldasamkomur eru óheimilar, s.s. fundarhöld, skólastarf, skemmtanir á borð við dansleiki, leiksýningar og reglulegar guðsþjónustur. Samkomubann er sett samkvæmt nánari fyrirmælum sóttvarnalækni. Þegar ekki eru lengur forsendur fyrir samkomubanni afléttir heilbrigðisráðherra því samkvæmt tillögu sóttvarnalækni.

Heilbrigðisráðherra er heimilt að fenginni tillögu sóttvarnalækni að **takmarka ferðafrelsi** manna með því að grípa til afkvíunar byggðarlaga og landsins alls og einangrunar sýktra manna, sbr. 12. gr. sóttvarnalaga nr. 19/1997. Sóttvarnalæknir gefur fyrirmæli um nánari tilhögun takmarkana á ferðafrelsi. Almannavarnadeild sér um framkvæmd þessara ráðstafana í samvinnu við dómsmálaráðuneyti og lögreglustjóra.

Háskastig WHO

Alþjóðaheilbrigðisstofnunin (WHO) í samvinnu við sóttvarnastofnanir í Bandaríkjunum (CDC) og Evrópu (ECDC) ásamt framkvæmdastjórn ESB hafa með sér náði samstarf við að fylgjast með og meta stöðuna. Íslendingar fá upplýsingar frá WHO og hafa jafnframt nána samvinnu við ECDC og ESB um vöktun og viðbrögð.

Í stigaskipan WHO er gert ráð fyrir þremur skeiðum í heimsfaraldri; *skeið á milli heimsfaraldra, viðvörunarskeiði og skeiði heimsfaraldurs*. Innan hvers skeiðs eru skilgreind mismunandi stig og eru þau sex talsins.

Stig WHO segja meira til um útbreiðslu frekar en alvarleika sýkingar. Stig 6, *skeið heimsfaraldurs*, getur verið vaxandi útbreiðsla á vægri influensu. Viðbragðsáætlun ráðuneyta gegn heimsfaraldri influensu er gerð með háskastig almannavarna til hliðsjónar en stigaskipan WHO er mikið notuð í fjölmiðlum og er sett hér fram til skýringar.

Sig heimsfaraldurs

Háskastig WHO	
Stig heimsfaraldurs	Markmið aðgerða
<p>Skeið milli heimsfaraldra</p> <p>Stig 1. Enginn nýr influensustofn hefur greinst í mönnum.</p> <p>Stig 2. Enginn nýr stofn influensuveiru hefur greinst í mönnum. Stofn influensuveiru geisar í dýrum og talinn geta ógnað mönnum.</p> <p>Viðvörðunarskeið</p> <p>Stig 3. Nýr stofn influensuveiru hefur greinst í mönnum en ekki er vitað til þess að hann berist manna á milli nema í undantekningartilfellum og þá við mjög náið samband manna.</p> <p>Stig 4. Litlar hópsýkingar brjótast út hjá mönnum á takmörkuðu svæði af völdum nýs stofns influensu en hann virðist ekki hafa lagað sig vel að mönnum.</p> <p>Stig 5. Umtalsverðar hópsýkingar brjótast út hjá mönnum en þær eru enn staðbundnar. Vísbendingar eru um að veiran hafi í vaxandi mæli aðlagast mönnum, þó ekki í þeim mæli að umtalsverð hætta sé á heimsfaraldri.</p> <p>Skeið heimsfaraldurs</p> <p>Stig 6. Heimsfaraldur: Vaxandi og viðvarandi útbreiðsla smits á meðal manna.</p>	<p>Styrkja viðbúnað við heimsfaraldri influensu.</p> <p>Lágmarka hættu á smiti, uppgötva og tilkynna slík smit án tafar.</p> <p>Tryggja hraða greiningu á nýjum stofni veirunnar. Greina tilfelli fljótt og tilkynna þau án tafar. Hröð viðbrögð við fleiri tilfellum.</p> <p>Halda nýjum stofni innan afmarkaðs svæðis/uppsprettu eða seinka útbreiðslu og vinna tíma til að bregðast við (bóluefni ofl.).</p> <p>Hámarksáhersla er lögð á að koma í veg fyrir eða seinka útbreiðslu og, ef mögulegt, afstýra heimsfaraldri og vinna tíma til að hrinda í framkvæmd sóttvarnaráðstöfunum.</p> <p>Draga úr afleiðingum heimsfaraldurs eins og unnt er.</p>

4. Virkjun viðbragðsáætla skóla

Sóttvarnalæknir tilkynnir breytingar á háskastigi (sjá nánar um stig í kafla 3).

Breyttur viðbúnaður í skólum

Tilkynntar breytingar á háskastigi sem kalla á sérstök viðbrögð skóla á tilteknu sóttvarnasvæði eða landinu öllu verða staðfestar af menntamálaráðuneytinu með tilkynningu í fjölmiðlum og á heimasíðu þess www.menntamalaraduneyti.is og eftir atvikum með tölvupósti til skólastjórnenda og sveitarfélaga.

Viðbúnaður í einstökum skólum. Til þess getur komið að gera verði breytingar á skólahaldi í einstökum skólum án þess að tilkynnt hafi verið um breytt háskastig, t.d. vegna mikilla forfalla. Skólastjórnendur bera ábyrgð á slíkum breytingum með hefðbundnum hætti. Eðlilegt er að haft sé samráð við sóttvarnalækni á svæði skóla áður en veigamiklar breytingar á skólahaldi vegna inflúensu eru ákveðnar.

Afboðun. Þeir þættir viðbragðsáætla skóla sem virkjaðir eru skulu ekki aflagðir fyrir en formleg boðun um það kemur frá yfirvöldum.

Helstu verkefni skóla á einstökum stigum

Óvissustig

Unnið að gerð viðbúnaðaráætlunar. Skólarnir upplýsa starfsfólk, nemendur og aðstandendur þeirra og aðra hagsmunaaðila um undirbúning og viðbrögð komi til hættu- eða neyðarástands.

Hættustig

Stjórnendur hvers skóla stýra starfsmönnum til þeirra verkefna sem lýst er í viðbragðsáætlun skólans um skólahald á hættustigi.

Neyðarstig (e.t.v. samkomubann)

Stjórnendur hvers skóla stýra starfsmönnum til þeirra verkefna sem lýst er í viðbragðsáætlun skólans um starfsemi hans á neyðarstigi. Komi til samkomubanns verður skólum lokað á tilteknu svæði eða landinu öllu.

5. Stjórnun og lykilstarfsmenn skólans

Í Hofsstaðaskóla eru rúmlega 400 nemendur en við skólann starfa 65 starfsmenn. Nemendur í sólanum eru í 1.-7. bekk. Skólabókasafnið er ekki opið almenningi. Skólinn hefur afnot af íþróttahúsinu og sundlauginni í Mýrinni. Í kjallara skólans er rekið tólmstundaheimili þar sem dvelja að jafnaði 120 börn í 1.-4. bekk, síðdegis.

Við skólann starfa: Skólastjóri, aðstoðarskólastjóri, deildarstjóri yngri deilda, deildarstjóri eldri deilda, deildarstjóri sérkennslu, húsvörður, ritari, kennsluráðgjafi í tölvu- og upplýsingatækni. Öryggistrúnaðarmenn eru kosnir úr hópi starfsmanna. Tölvuumsjónarmaður starfar á tölvudeild Garðabæjar. Enginn skólahjúkrunarfræðingur starfar við skólann, en Heilsugæsla Garðabæjar sinnir lágmarksfræðslu.

Formaður skólanefndar er Páll Hilmarsson

Forstöðumaður fræðslu- og menningarsviðs er Margrét Björk Svavarsdóttir
Deildarstjóri skóladeildar er Oddný Eyjólfsdóttir

Skólastjórnendur:

Margrét Harðardóttir skólastjóri margreth@hofsstadaskoli.is - GSM 820-8590

Hafdis Bára Kristmundsdóttir aðstoðarskólastjóri hafdis@hofsstadaskoli.is – GSM 617-1591

Arnheiður Ösp Hjálmarsdóttir deildarstjóri yngri deilda arnheidurhj@hofsstadaskoli.is

Kristrún Sigurðardóttir deildarstjóri eldra kristrun@hofsstadaskoli.is

Margrét Einarsdóttir deildarstjóri sérkennslu margretei@hofsstadaskoli.is

Elísabet Benonýsdóttir kennsluráðgjafi í tölvu- og upplýsingatækni og ritstjóri vefsíðu
elisabet@hofsstadaskoli.is - GSM 820-8599

Hans Gústafsson umsjónarmaður tölvukerfis hans@hofsstadaskoli.is - GSM 617-1512 – starfstöð
Hofsstaðaskóli og tölvudeild Garðabæjar, Garðatorgi 7.

Greta Sverrisdóttir umsjónarmaður Regnbogans (lengdrar viðveru) gretasv@hofsstadaskoli.is - GSM 617-1598

Öryggistrúnaðarmenn

Gunnar Pálmason húsvörður gunnarp@hofsstadaskoli.is GSM - 820-8596

Ólafur Pétursson kennari olafurp@hofsstadaskoli.is

Enginn hjúkrunarfræðingur starfar við skólann

6. Starfssvæði skólans og umfang

Hofsstaðaskóli stendur við Skólabraut í Garðabæ. Fjölbrautaskóli Garðabæjar og Íþróttahúsið Mýrin standa nánast á sömu lóð. Ekið er frá Bæjarbraut inn á Skólabraut. Hofsstaðaskóli er samtals 6.400 fm. Um er að ræða steypa byggingu á þremur hæðum sem hýsir bæði skóla og tómstundaheimili. Auk þess eru fimm aðrar stakar einnar hæðar timburbyggingar (kennslustofur á skólalóðinni). Íþróttir og sund er kennt í Íþróttamiðstöðinni Mýrinni.

Skólaárið 2009-2010 starfa 65 starfsmenn við skólann og tómstundaheimilið en nemendur eru 403.



7. Áhættumat vegna inflúensufaraldurs

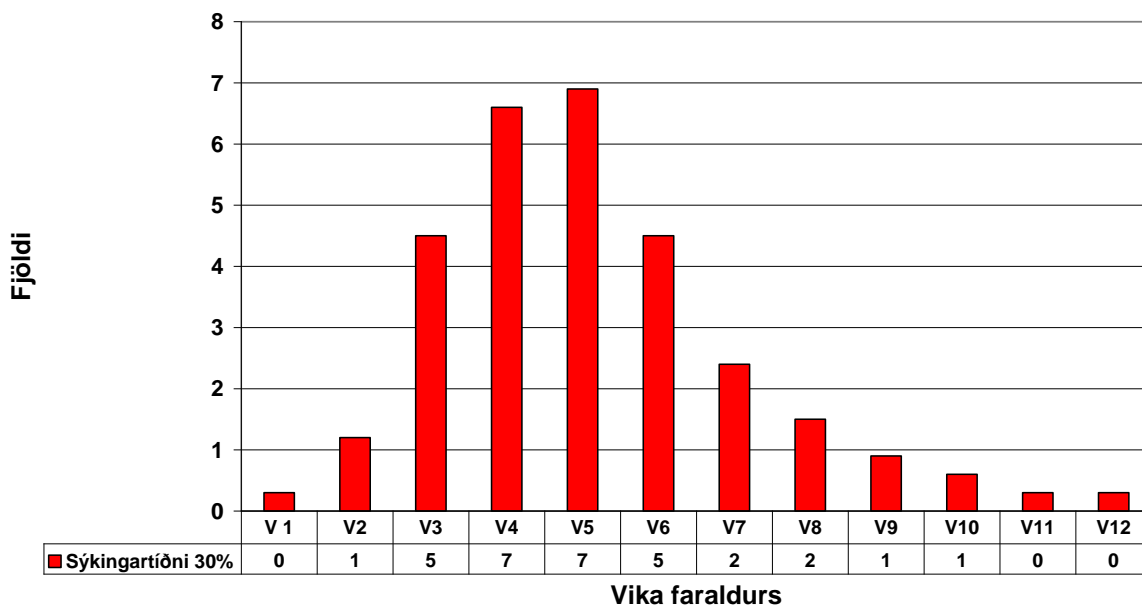
Bráðabirgðamat 10.8.09 á afleiðingum heimsfaraldurs inflúensu á komandi vikum fyrir landið allt

Sóttvarnalæknir hefur gert bráðabirgðamat á afleiðingum heimsfaraldurs inflúensu sem gengur yfir um þessar mundir þar sem tillit er tekið til afleiðinga sambærilegar hefðbundnum árlegum inflúensufaraldri (30% sýkingartíðni, 1% tíðni alvarlegra sjúkdómseinkenna og 0,1% dánartíðni). Lítið er á alvarleika þessa heimsfaraldurs til jafns við árstíðabundinn inflúensufaraldur. Mun fleiri sýkjast þó í heimsfaraldri (30-50%) en í hefðbundnum árlegum faraldri (5-10%). Þetta leiðir til þess að fleiri munu veikjast alvarlega og fleiri látast af völdum heimsfaraldursins þótt hann sé hlutfallslega ekki skæðari en venjuleg inflúensa.

Mikilvægt er að hafa í huga að bráðabirgðamat þetta þarf ekki að endurspeglar raunverulega útkomu faraldursins en er fyrst og fremst ætlað að vera viðbragðsaðilum til hjálpar við að undirbúa aðgerðir.

Algengt er að inflúensufaraldur berist í tveimur eða þremur hrinum á allt að árs tímabili. Hver hrina byrjar með lágri sýkingatíðni sem eykst og nær hámarki og fellur aftur á nokkurra vikna tímabili, oftast 8-12 vikum. Sýkingartíðnin er þá há í nokkrar vikur í hverri hrinu.

Fjöldi inflúensutilfella á 100 manna vinnustað



Búast má við að sýkingartilfelli dreifist á 12 vikna tímabili, sjá töflu, skv. embætti sóttvarnalæknis.

Vika	1	2	3	4	5	6	7	8	9	10	11	12
%	1%	4%	15%	22%	23%	15%	8%	5%	3%	2%	1%	1%

Eins og sjá má er líklegt að um nokkrar fjarvistir starfsmanna verði að ræða í inflúensufaraldri. Fjöldi fjarvista er háður því hversu alvarlegur faraldurinn verður og einnig hver viðbrögð almennings verða. Fjarvistir starfsmanna geta stafað af mismunandi ástæðum, til dæmis vegna:

- smits af inflúensu
- annarra veikinda
- annarra fjölskyldumeðlima sem þarf að hugsa um, vegna veikinda eða lokun leikskóla og skóla
- beiðna vinnuveitanda um að halda sig fjarri vinnustað og vinna heiman frá sér
- beiðna heilbrigðisyfirvalda um heft ferðafrelsi eða samkomubann
- raskana á almenningssamgöngum eða ótta starfsmanna við að ferðast innan um hóp fólks
- ótta starfsmanna við að smitast ef þeir mæta til vinnu.

Fjarvistir starfsmanna munu verða mestar þegar sýkingartíðni er hæst í faraldri, eða u.þ.b. í 5. viku af u.þ.b. 12 vikum. Búast má við tveimur til þremur hrinum af inflúensufaraldri með nokkurra mánaða millibili.

Það er ekki hægt að spá fyrir með vissu hverjar fjarvistir á vinnustöðvum verða. Það veltur m.a. á því um hversu skæða farsótt er að ræða, hvernig starfsmenn meta hættuna, hvort skólum er lokað og til hvaða ráða er tekið í viðbrögðum vinnustaða í þeim tilgangi að minnka líkur á fjarvistum og smiti innan vinnustaðarins.

8. Viðbragðsáætlun –Hofsstaðaskóla- við heimsfaraldri influensu

Verkefni skóla:

Verkefnastjórn vinnur í samráði við Skólaskrifstofu Garðabæjar og Heilsugæslu Garðabæjar en verkefnastjórn skipa:

Margrét Harðardóttir skólastjóri margreth@hofsstadaskoli.is - GSM 820-8590

Hafdis Bára Kristmundsdóttir aðstoðarskólastjóri hafdis@hofsstadaskoli.is – GSM 617-1591

Elísabet Benonýsdóttir kennsluráðgjafi í tölvu- og upplýsingatækni og ritstjóri vefsíðu elisabet@hofsstadaskoli.is - GSM 820-8599

Gunnar Pálmason húsvörður gunnarp@hofsstadaskoli.is GSM - 820-8596

Ólafur Pétursson kennari olafurp@hofsstadaskoli.is

Fræðsla til nemenda, starfsmanna og aðstandenda.

Í samvinnu við Heilsugæsluna og Skólaskrifstofu munu skólastjóri og aðstoðarskólastjóri upplýsa starfsmenn og aðstandendur um influensuna, útbreiðsluleiðir, hvernig draga meggi úr smitleiðum, viðbrögð skólans o.s.frv. Upplýsingar verða settar á vefsíðu skólans og sendar foreldrum í tölvupósti.

Starfsmenn fá fræðslu í upphafi skólaárs um hvernig draga meggi úr smitleiðum og hvernig þeir eigi að bregðast við veikist þeir sjálfir eða nemendur (sjá neðst í þessu skjali). Leiðbeiningar verða hengdar upp á kaffistofu starfsmanna til áminningar. Kennarar sjá um að upplýsa nemendur um influensuna ef með þarf – að teknu tilliti til aldurs nemenda.

Sprittgel verður til sóttthreinsunar á öllum salernum starfsmanna og í kennslustofum ásamt tómsundaheimili í varðveislu starfsmanna.

Lögð er áhersla á mikilvægi þess að upplýsingar miði að því að eyða óþörfum ótta og að tekist sé á við hugsanlega vá af yfirvegun, festu og þekkingu. Bent skal á að grunnupplýsingar má fá í bæklingi sem er að finna á www.almannavarnir.is sem heitir „Munum eftir influensunni“ svo og á www.influensa.is. Upplýsingar um breytta ræstingu og hlífðarbúnað er einnig að finna á www.influensa.is.

Endurskipulagning ræstinga

Ræstingar skulu endurskipulagðar strax á óvissustigi. Húsvörður fundar með starfsfólki og fer yfir skipulag ræstinga og hreinlæti á hverju hættustigi fyrir sig. Lögð verður áhersla á einnota hlífðarbúnað s.s. hanska og svuntur. Einnig verður lögð áhersla á reglulega notkun sprittgels. Á hættustigi getur komið til vaktaskipta (tvö teymi). Á neyðarstigi verða vaktaskipti til að lágmarka samskipti starfsfólks svo og til að tryggja ræstingu. Ef kemur til lokunar skóla verða ræstingar skipulagðar með það að markmiði að lágmarka samskipti þeirra sem eru í vinnu en einnig með það í huga að hægt verði að opna skólann með stuttum fyrirvara. Húsvörður eða staðgengill hans ber ábyrgð á skipulagi ræstinga.

Hvernig á að bregðast við veikindatilfellum nemenda í skólanum?

Ef nemendur veikjast í skólanum gilda eftirfarandi reglur (skv. hefð)

Haft er samband við foreldra/forráðamenn og þeir beðnir að sækja nemandann í skólann (eldri nemendur mega fara einir heim ef foreldri heimilar).

Ef grunur leikur á að nemandinn sé með influensu A(H1N1) eru foreldrar hvattir til að hafa samband við lækni.

Nemandi skal ekki mæta í skólann ef hann er greindur með influensu fyrr en 7 dögum eftir að einkenna hefur orðið vart.

Ef nemandi mætir í skólann með influensu eða vísbendingar um influensu er haft samband við foreldra/forráðamenn og þeir beðnir að sækja nemandann til að hindra útbreiðslu smits. Foreldrum/forráðamönnum verður þá bent á að fara að leiðbeiningum hér að framan.

Foreldrar eru hvattir til að vera í sambandi við skólahjúkrunarfræðing/Heilsugæsluna óski þeir ráðgjafar eða frekari upplýsinga um influensuna.

Skipulag afleysingakerfis lykilstarfsmanna (skólastjórnenda) ef til veikinda kemur hjá þeim



Skólastjóri

Aðstoðarskólastjóri leysir skólastjóra af.

Ef aðstoðarskólastjóri veikist leysa deildarstjórar hann af, einn eða fleiri eftir aðstæðum

Ef húsvörður veikist leysa skólastjóri, aðstoðarskólastjóri eða deildarstjórar hann af og öfugt.

Hvernig verður lokun skóla auglýst og aflýst?

Lokun skóla verður auglýst á vefsíðu skólans www.hofsstadaskoli.is og vefsíðu Garðabæjar www.gardabaer.is. Auk þess verður sendur tölvupóstur til allra foreldra sem nota tölvupóst en hringt heim til hinna. Þessu til viðbótar verður lokun auglýst á öllum inngönguleiðum skólans.

Stuðst verður við eftirfarandi gátlista:

Tilkynna ákvörðun um lokun skólans

Setja upp áberandi auglýsingar, m.a. við innganga, um að skólinn sé lokaður nemendum

Nota boðleiðir skólans til að kynna lokunina og viðbrögð við henni skv. viðbragsáætlun skólans

Yfirfara öryggismál fasteigna og búnaðar skólans

Funda með starfsmönnum um hlutverk þeirra í starfseminni á tíma lokunar

Virkja áætlanir um skólastarf á tíma lokunar. Vera í sambandi við yfirvöld almannavarna komi til þess að húsnæði skólans verði nýtt í þágu almannavarna.

Hvaða boðleiðir til og frá skóla haldast opnar þannig að nauðsynlegt upplýsingastreymi haldist gangandi?

Lögð verður áhersla á að halda skrifstofu skólans og símsvörun opinni. Tölvupósti verður einnig svarað. Lögð verður áfram áhersla á að virkja vefsíðu skólans www.hofsstadaskoli.is og póstlista (foreldra og starfsmanna). Upplýsingar verða einnig birtar á vefsíðu bæjarins www.gardabaer.is. Ef nauðsyn krefur og mögulegt er verður haft samband við foreldra/starfsmenn símleiðis.

Aðstoð við erlenda skiptinema sem ekki geta komist úr landi.

Í grunnskólum eru að öllu jöfnu ekki erlendir skiptinema, en ef slíkir stunda nám í skólanum mun námsráðgjafi/aðstoðarskólastjóri skólans vera í samskiptum við íslenskt heimili nemendanna og styðja ef þörf er á.

Verður unnt að halda úti áframhaldandi skólastarfi í einhverri mynd þrátt fyrir lokun skóla?

Hofsstaðaskóli leggur áherslu á að skólanámskrá sé öllum aðgengileg á vef skólans. Kennsluáætlanir eru líka aðgengilegar og geta nemendur unnið áfram eftir því skipulagi sem þar er fram sett. Kennarar/stjórnendur verða bæði í tölvu- og símasambandi við nemendur/foreldra ef til lokunar kemur. Kennarar munu útbúa leiðbeiningar fyrir nemendur auk annars sem þeir telja þörf á. Kennarar munu fylgjast vel með töluvpósti og svara honum eins fljótt og hægt er.

Framkvæmdir / aðgerðir á háskastigum

Nr.	Neyðarstig	Verkþáttur	Framkvæmd
1	Flensufaraldur er hafinn, framkvæmd viðbragðsáætlunar.	Prep 1, óbreytt starfsemi en sóttvarnir framkvæmdar, fræðsla aukin og upplýsingaflæði eft. Fylgst náið með fjarvistum. Samskiptaleiðir yfirfarnar. Fyrirmælum sóttvarnalæknis fylgt.	Hefðbundin starfsemi. Aukin áhersla á sóttvarnir og fræðslu. Skólastjóri upplýsir starfsfólk og foreldra um viðbragðsáætlun skóla. Foreldrar og starfsfólk upplýst um flensufaraldur er hafin og bent á fræðsluefni. Stuðst er við veikindaafleysingu vegna forfalla.
2		Prep 2, aukin tíðni veikinda, möguleg breyting á starfsemi. Fyrirmælum sóttvarnalæknis fylgt.	Grunnstarfssemi haldið úti með því að sameina bekk/ hópa. Skólastjóri (staðgengill) fylgist með forföllum og setur upplýsingar inná heimasíðu skólans og tilkynningar við innganga skólans. Starfsfólk fært til í starfi. Hugsanlega getur þurft að færa starfsmenn milli stofnana innan Garðabæjar.
3		Prep 3, veruleg breyting á starfsemi: lokun eða aðgerðaráætlun um órofna starfsemi fer í gang. Fylgt fyrirmælum sóttvarnarlæknis.	Eldri börn send heim. Reynt að halda skólahald hjá yngstu börnum, með sameiningu bekkja og starfsfólk fært til í starfi. Verði samtímis forföll starfsmanna þannig að það verða fleiri en u.þ.b. 20 nem/starfsmann í fimm virka daga samfleitt verða nemendur sendir heim eftir því sem kostur er. Foreldrar beðnir um að aðstoða við að létta álagi af stofnun.

Hvernig verður tryggð umsýsla fasteigna og öryggismála meðan á lokun stendur?

Húsvörður skólans tryggir umsýslu fasteigna og öryggismála og í forföllum hans skólastjóri eða aðstoðarskólastjóri (sjá nánari upplýsingar um afleysingu skólastjóra hér að framan).

Hvernig verður staðið að skipulagningu skólastarfs eftir opnun?

Skólastjórnendur munu skipuleggja skólastarfið eftir opnun. Yfirfara þarf m.a. skóladagatal og kennsluáætlanir. Í kjölfar slíkrar lokunar kann það að taka nokkurn tíma. Hugað verður einnig að andlegu ástandi nemenda og starfsfólks í samvinnu við Heilsugæslu Garðabæjar og sálfræðinga skólans. Lögð verður áhersla á að hefja kennslu strax eftir stundaskrá sé þess nokkur kostur. Stuðst verður við eftirfarandi gátlisa.

Huga að aðstoð og áfallahjálpi fyrir þá sem eru að hefja skólastarfið á ný (ath. leiðbeiningar til skóla og e.t.v. aðgang að áfallateymum).

Greina ástand starfsmanna til að hefja reglubundið skólastarf að nýju.

Gera áætlun um framhald skólastarfsins í samræmi við stöðu mála

Upplýsa alla hagsmunaaðila um áætlun skólans um framhald skólastarfsins.

Undirbúa húsnæði fyrir kennslu í samræmi við leiðbeiningar heilbrigðisyfirvalda.

Huga að heilsu og öryggi nemenda og starfsmanna, bregðast við sorg og ótta sem býr með mönnum eftir mikil áföll.

Hafa samráð við heilbrigðisráðgjafa um viðbrögð við veikindatilfellum og varúðarráðstafanir fyrstu vikunnar eftir lok faraldurs.

Yfirfara viðbraðgsáætlun í ljósi reynslunnar.

9. Samskiptaleiðir

Lykilaðilar er varðar boðun og afboðun

Hofsstaðaskóli í Garðabæ sími: 565-7033

Starfsmenn skóla/skólaskrifstofa/stjórna

Skólastjórnendur:

Margrét Harðardóttir skólastjóri margreth@hofsstadaskoli.is - GSM 820-8590

Hafdís Bára Kristmundsdóttir aðstoðarskólastjóri hafdis@hofsstadaskoli.is – GSM 617-1591

Arnheiður Ösp Hjálmarsdóttir deildarstjóri yngri deilda arnheidurhj@hofsstadaskoli.is

Kristrún Sigurðardóttir deildarstjóri eldra kristrun@hofsstadaskoli.is

Margrét Einarsdóttir deildarstjóri sérkennslu margretei@hofsstadaskoli.is

Elísabet Benonýsdóttir kennsluráðgjafi í tölvu- og upplýsingatækni og ritstjóri vefsíðu

elisabet@hofsstadaskoli.is - GSM 820-8599

Hans Gústafsson umsjónarmaður tölvukerfis hans@hofsstadaskoli.is - GSM 617-1512 – starfsstöð

Hofsstaðaskóli og tölvudeild Garðabæjar, Garðatorgi 7.

Greta Sverrisdóttir umsjónarmaður Regnbogans (lengdrar viðveru) gretasv@hofsstadaskoli.is - GSM 617-1598

Öryggistrúnaðarmenn

Gunnar Pálmason húsvörður gunnarp@hofsstadaskoli.is GSM - 820-8596

Ólafur Pétursson kennari olafurp@hofsstadaskoli.is

Enginn hjúkrunarfræðingur starfar við skólann

10. Kort og teikningar

Sóttvarnasvæðin

Íslandi er skipt upp í átta sóttvarnaumdæmi og er sóttvarnalæknir skipaður í hverju þeirra. Í stórum sóttvarnaumdæmum eru skipaðir sóttvarnalæknar ákveðinna svæða. Sjá mynd 10.1.

Sóttvarnalæknar umdæma og svæða

Höfuðborgarsvæðið

Lúðvík Ólafsson framkvæmdastjóri heilsugæslu Höfuðborgarsvæðisins
Gunnar Ingi Gunnarsson, heilsugæslulæknir Árbæ, Reykjavík

Vesturland

Pórir Bergmundsson, Heilbrigðisstofnun Vesturlands, Akranesi
Friðrik Jónsson, St. Fransiskuspítalinn í Stykkishólmi

Vestfirðir

Fjölur Freyr Guðmundsson, Heilbrigðisstofnun Vestfjarða, Ísafirði

Norðurland

Pórir V. Þórisson, Heilsugæslan Akureyri
Ásgeir Böðvarsson, Heilbrigðisstofnun Þingeyinga, Húsavík
Héðinn Sigurðsson, Heilbrigðisstofnunin Blönduósi

Austurland

Stefán Þórarinsson, Heilbrigðisstofnun Austurlands, Egilsstöðum
Björn Magnússon, Heilbrigðisstofnun Austurlands, Neskaupstað

Suðurland

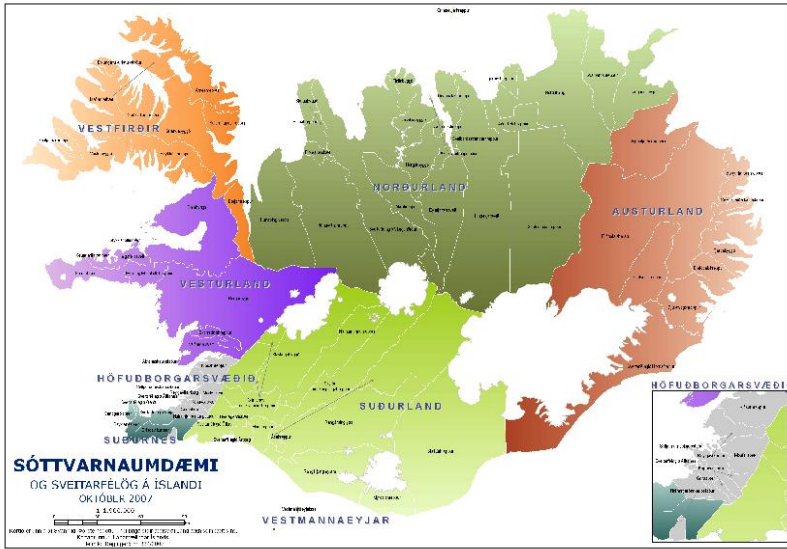
Óskar Reykdalsson, Heilbrigðisstofnun Suðurlands, Selfossi

Vestmannaeyjar

Karl Björnsson, Heilbrigðisstofnun Vestmannaeyja

Suðurnes

Sigurður Árnason, Heilbrigðisstofnun Suðurnesja, Reykjanesbær
Sigurjón Kristinsson, Heilbrigðisstofnun Suðurnesja, Reykjanesbær



11. Dreifingarlisti

Eintakið er vistað rafrænt á eftirtöldum vefsíðum: www.hofsstadaskoli.is, www.gardabaer.is.

Innri vefur skólans: Á vefsvæði starfsmanna S:\Skrifstofa/influensa

Auk þess eru rafræn og prentuð eintök vistuð á eftirtöldum stöðum:

Deildir innan skólans, nefnið allar og fjölda eintaka	
Skrifstofa skólastjóra	1 stk
Skólaritari	1 stk.
Kaffistofa	1 stk.
Húsvörður	1 stk

12. Breytingasaga

Útgáfa	Dagsetning	Skýringar / breytingar	Fært inn af:
	10/08/2009	Sniðmát menntamálaráðuneytis sent skólanum	
1.0	1. september 2009	Viðbragðsáætlun skóla birt	MH